

Pas à Pas / Yona Wrap Coat, Named Clothing

YONA WRAP COAT

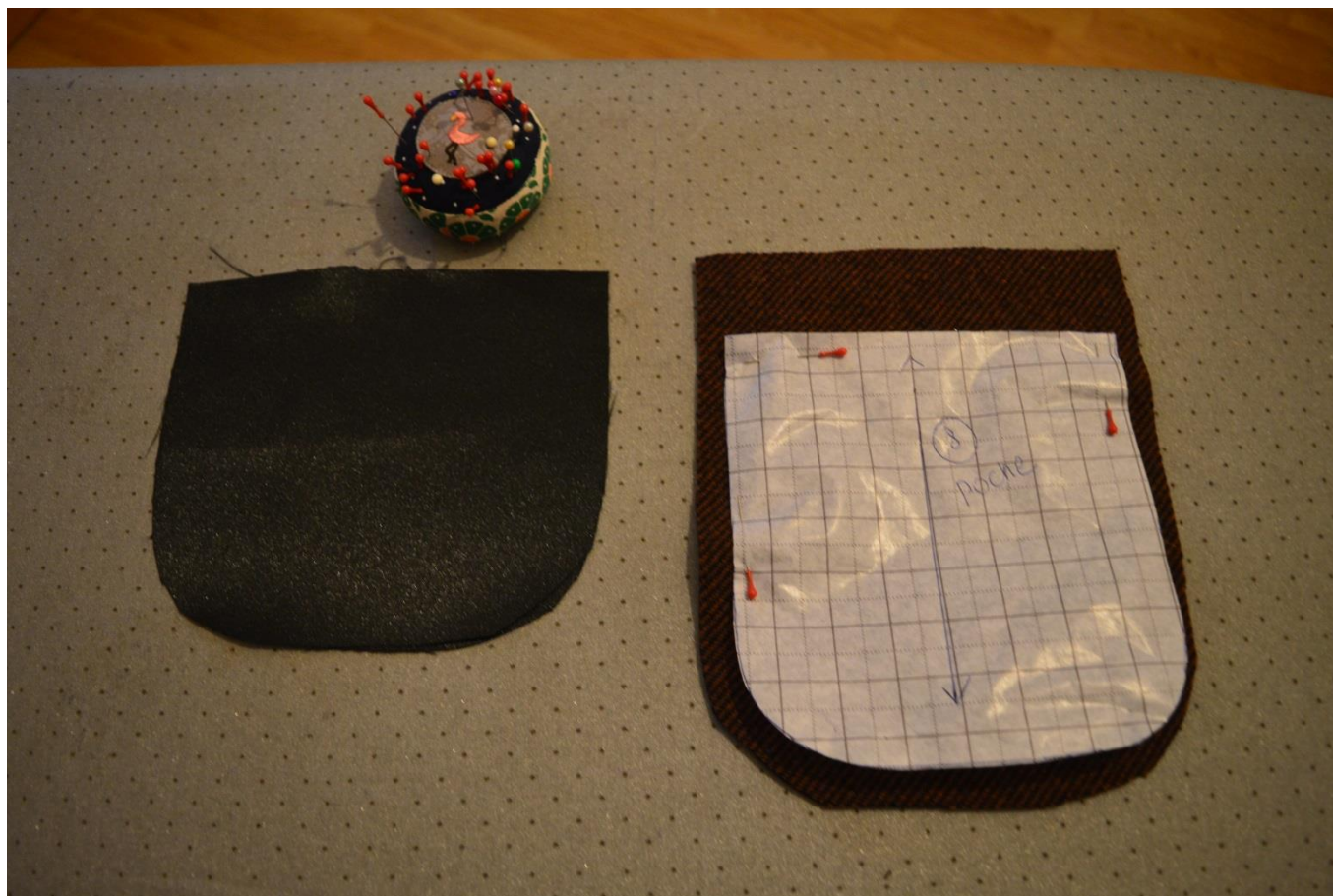
Named Clothing



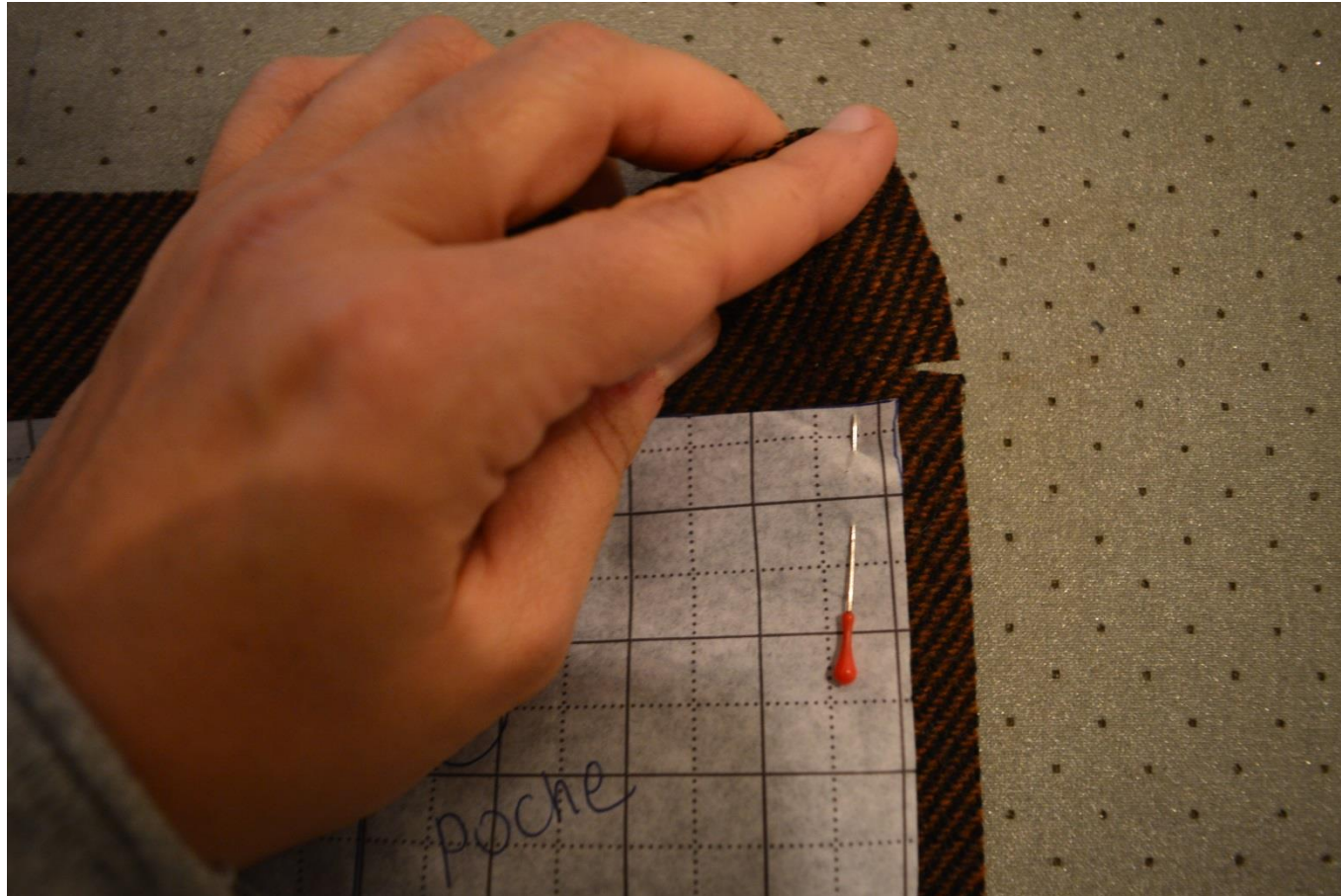
Guide de Réalisation

<http://masterclasscouture.wordpress.com>

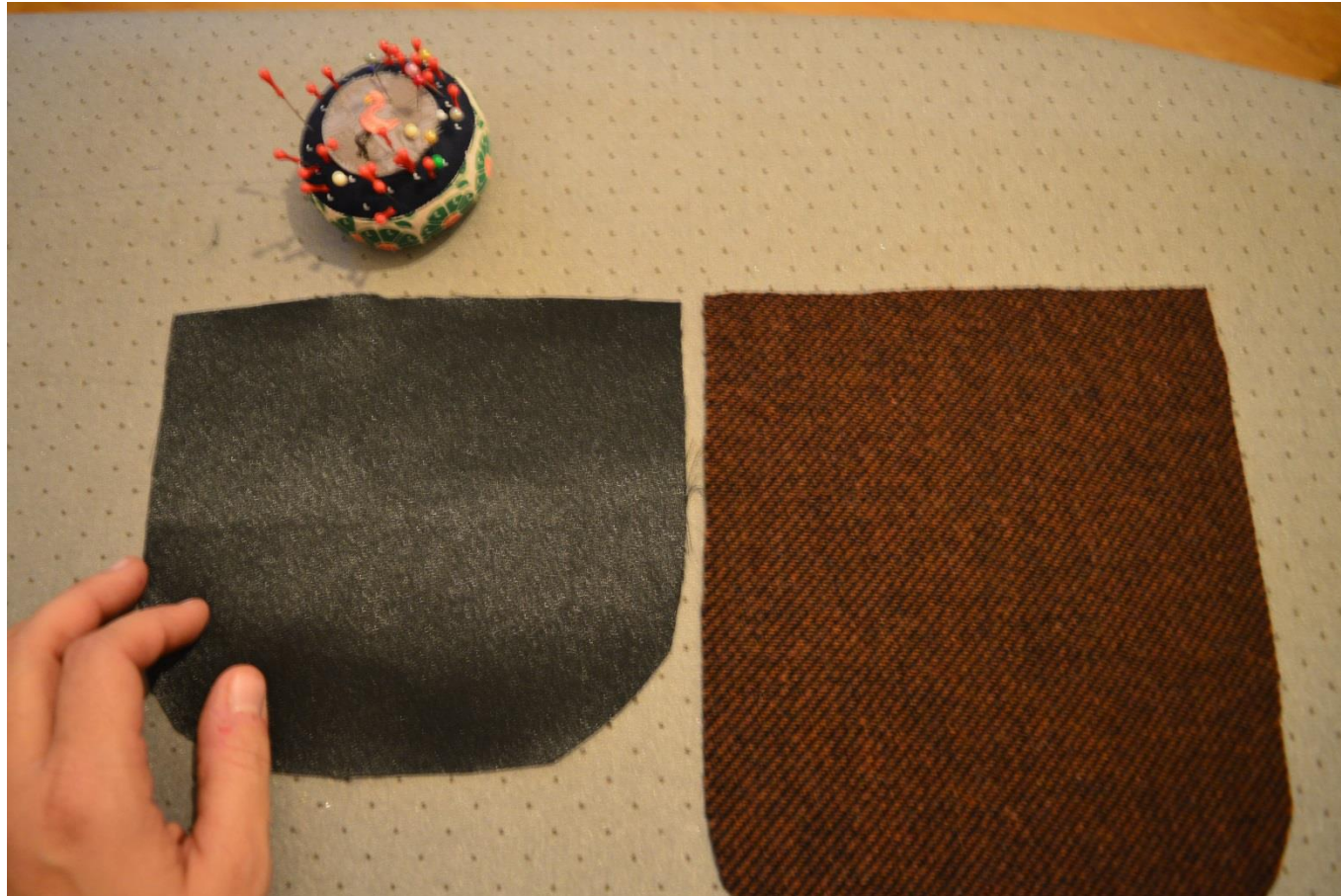
Nous allons commencer par la couture des poches
A gauche, la doublure, à droite la poche extérieure

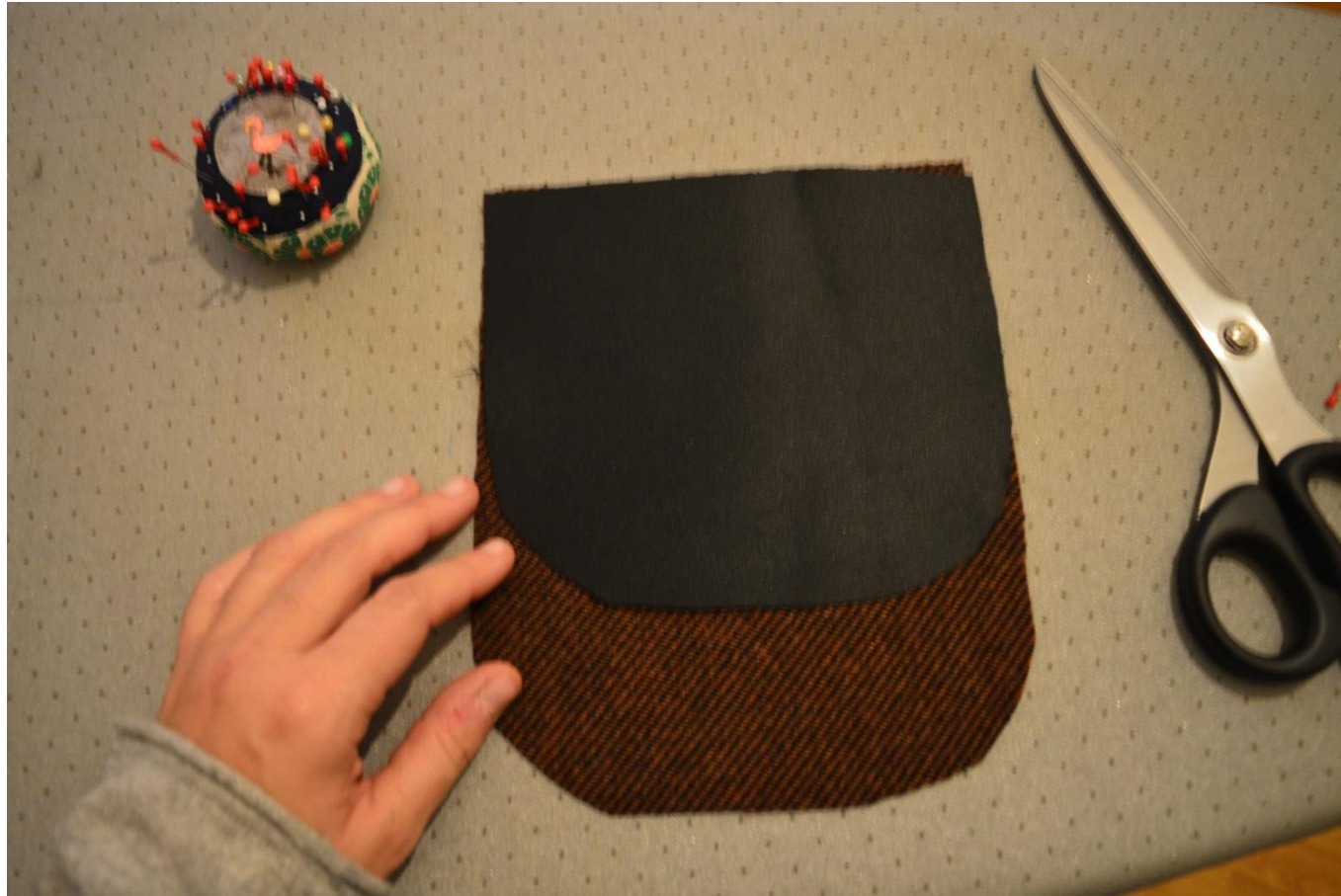


Marquer votre marge d'ourlet sur la poche extérieure



Placer l'endroit de votre doublure contre l'endroit de votre poche extérieure





Assembler les deux poches par une couture en haut, selon votre marge de couture (ici 1 cm selon les conseils du patron)



Rabattre la doublure vers le haut, bien repasser en rabattant la marge de couture vers la doublure



Surpiquer votre doublure à quelques millimètres de la ligne de couture



Rabattre votre doublure de poche sur l'endroit de la poche extérieure, mais en prenant pour repère votre marge de couture crantée auparavant





Coudre tout le tour de la poche, en laissant une ouverture de 5-6 cm



Dégarnir les coins du haut et cranter les arrondis



Retourner votre poche sur l'endroit par l'ouverture laissée préalablement



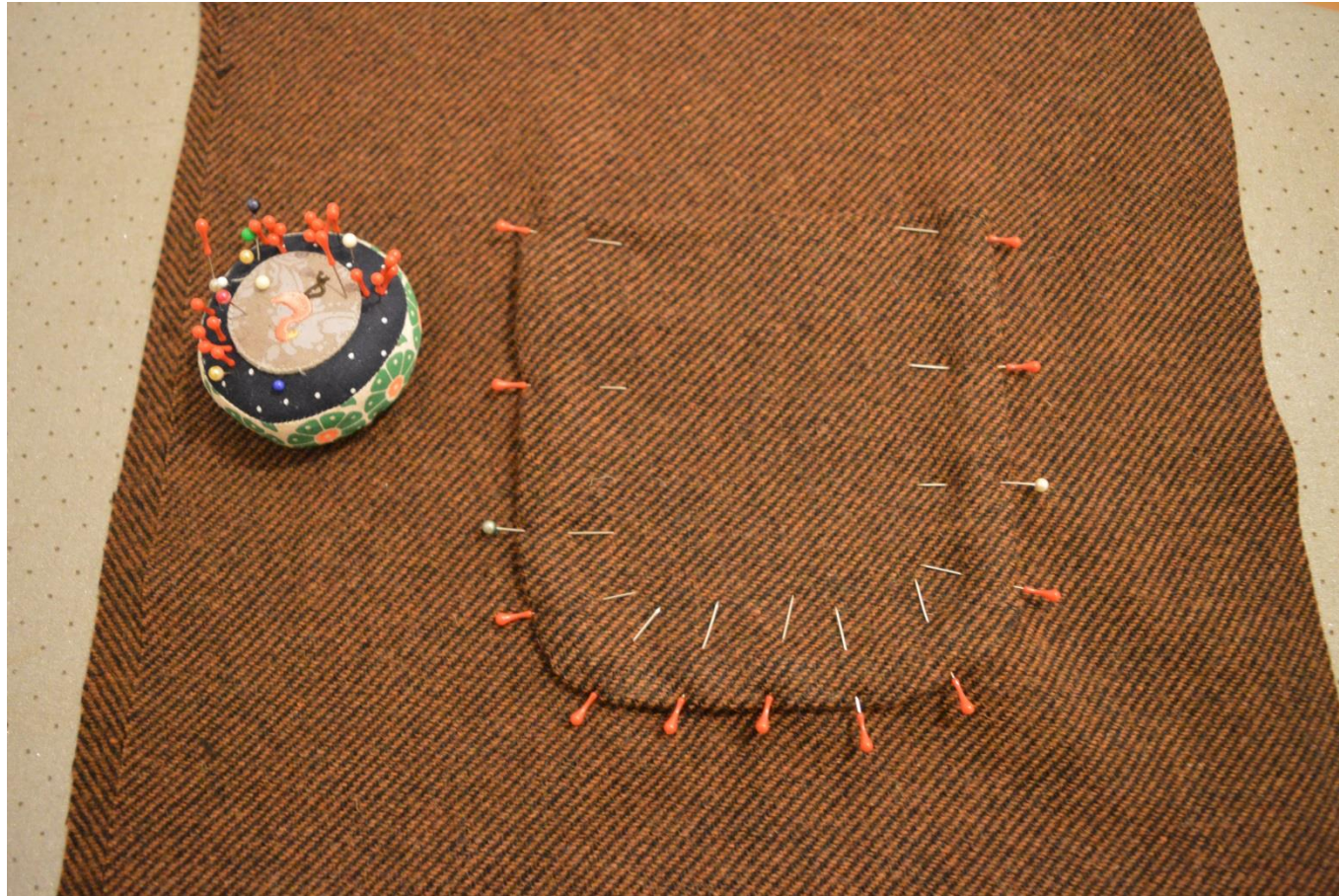
Répéter l'opération pour la 2^{ème} poche. Fermer l'ouverture à la main (personnellement je ne l'ai pas fait puisque la poche est plaquée et surpiquée sur le devant)



Placer votre poche entre les repères de la pièce devant, envers de la poche contre endroit du devant



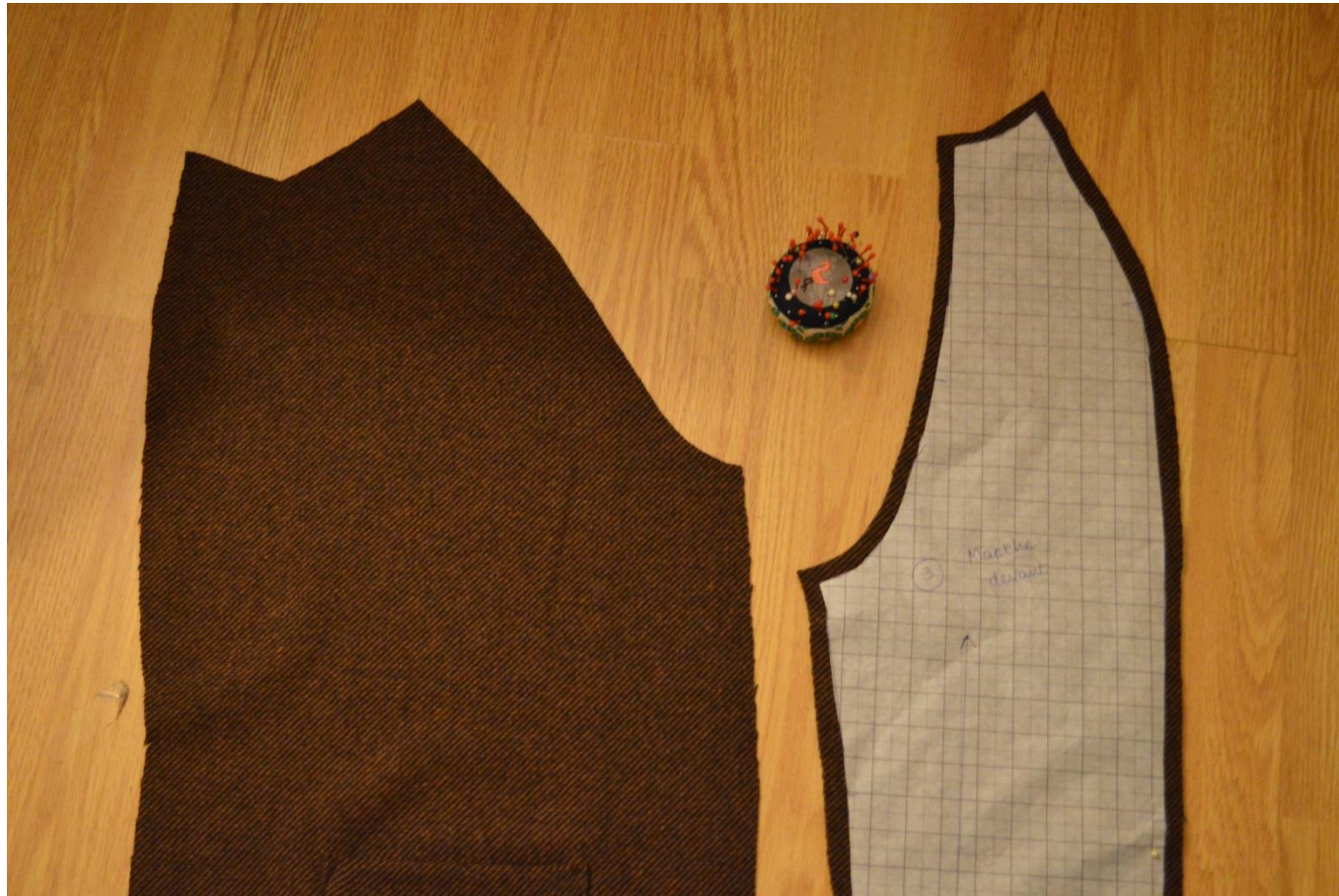
La maintenir avec des épingles



La coudre en faisant une couture de renfort en haut des deux côtés



Nous allons maintenant passer à la couture du corps du vêtement. Prendre vos devants et vos manches devant et coudre le long de l'emmanchure endroit contre endroit





Pas à Pas / Yona Wrap Coat, Named Clothing



<http://masterclasscouture.wordpress.com>

Prendre vos deux dos et les assembler endroit contre endroit le long de la couture du milieu dos
dos



Ecarter vos marges de couture et bien les écraser au fer



Coudre les manches dos endroit contre endroit des emmanchures de la pièce dos assemblée



Pas à Pas / Yona Wrap Coat, Named Clothing



<http://masterclasscouture.wordpress.com>

Superposer vos devants sur le dos, endroit contre endroit, et épingler le long de la couture du milieu des manches



Pas à Pas / Yona Wrap Coat, Named Clothing



<http://masterclasscouture.wordpress.com>

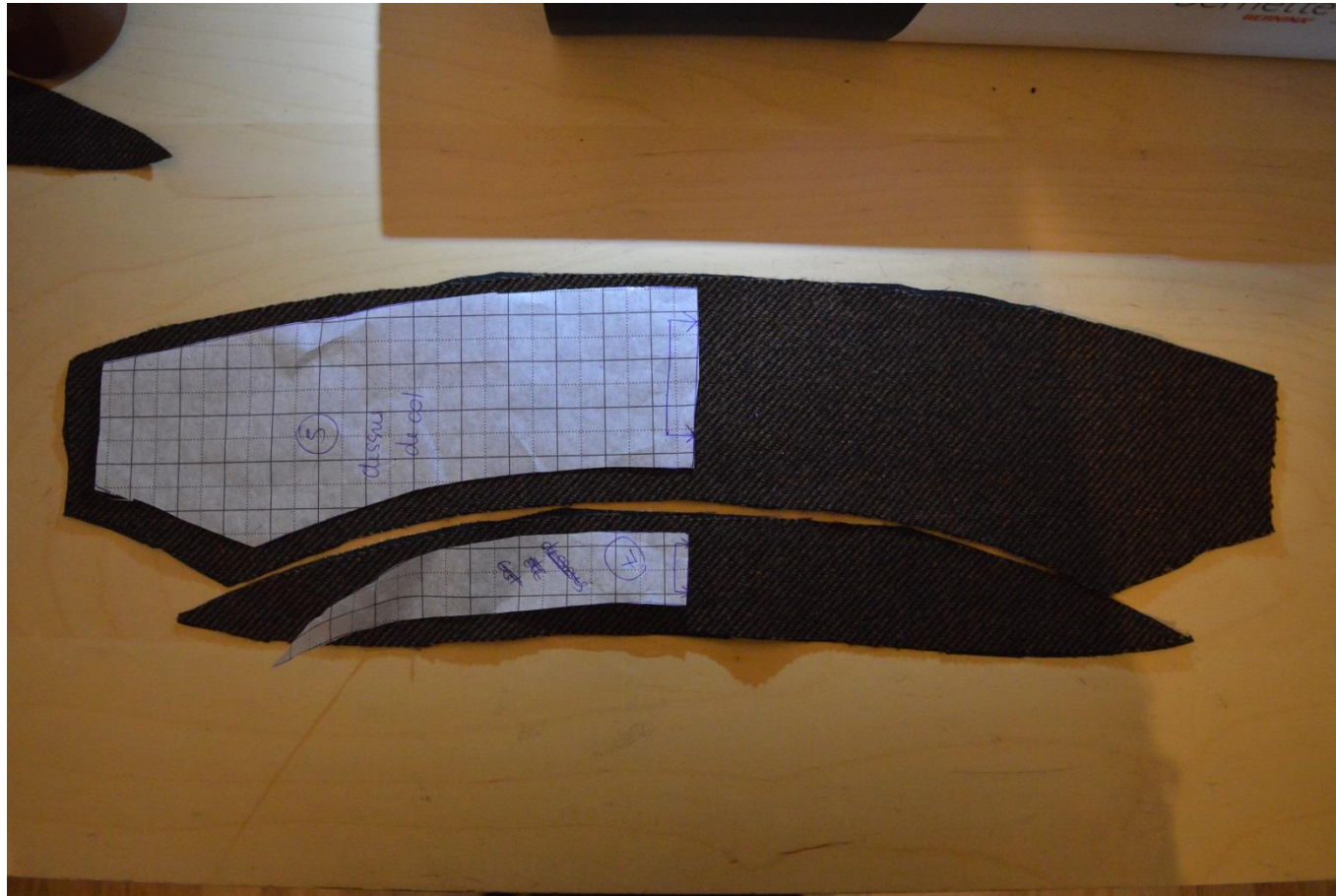
Finir l'assemblage de votre manteau en cousant les dessous de manches et les côtés d'une seule et même couture



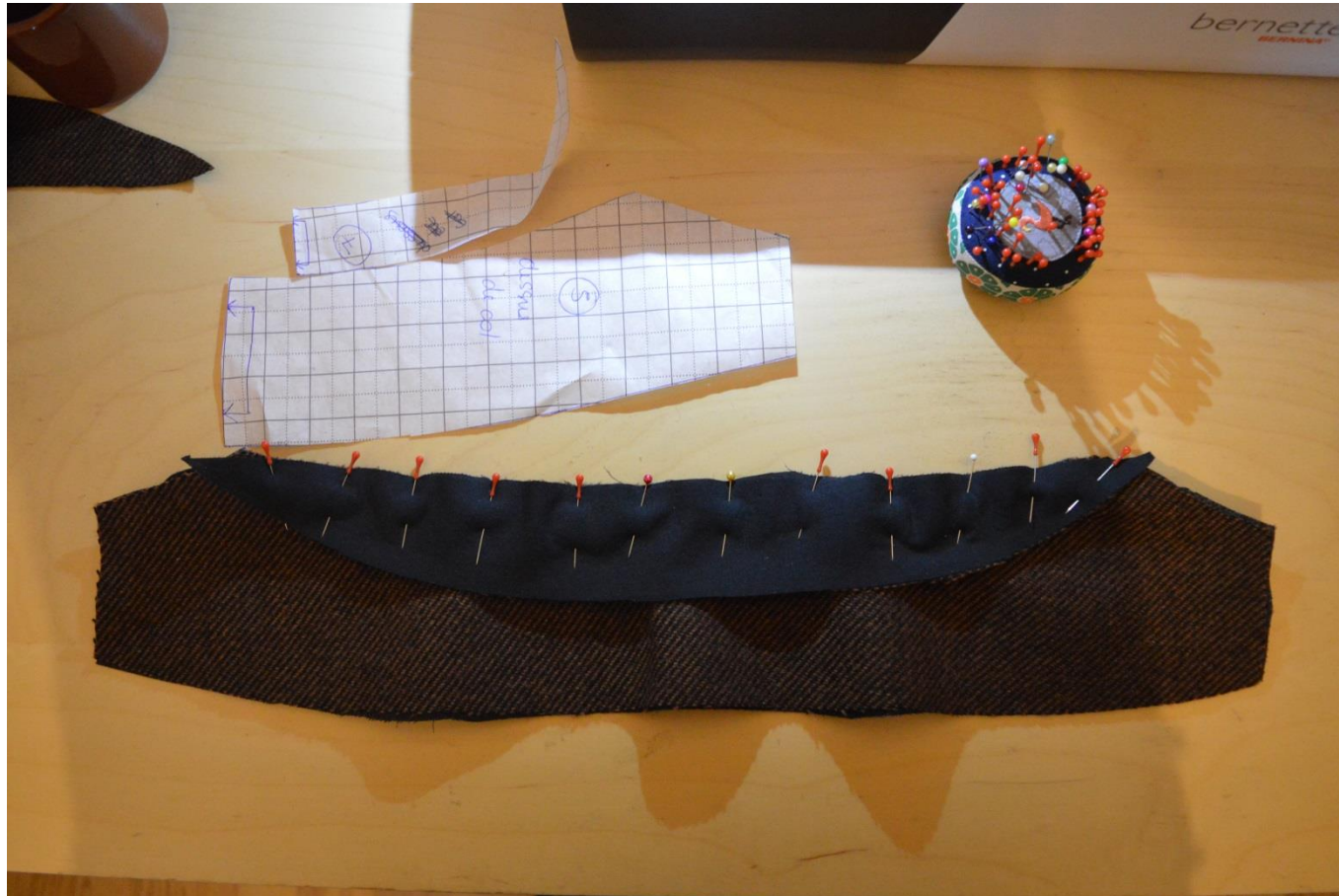
La prochaine étape va être l'assemblage du col. Je vous rappelle que le col est composé de deux pièces : Dessus ou Dessous de col (« top » ou « under » collar pièces n° 5 et 6) assemblé au Pied de col (« stand of collar » pièce n°7)



Pour vous aider pour savoir par quel côté assembler le pied de col au col, prenez votre patron, vous verrez que deux côtés s'emboîtent parfaitement (c'est le côté le plus arrondi du pied de col qui se coud au col)



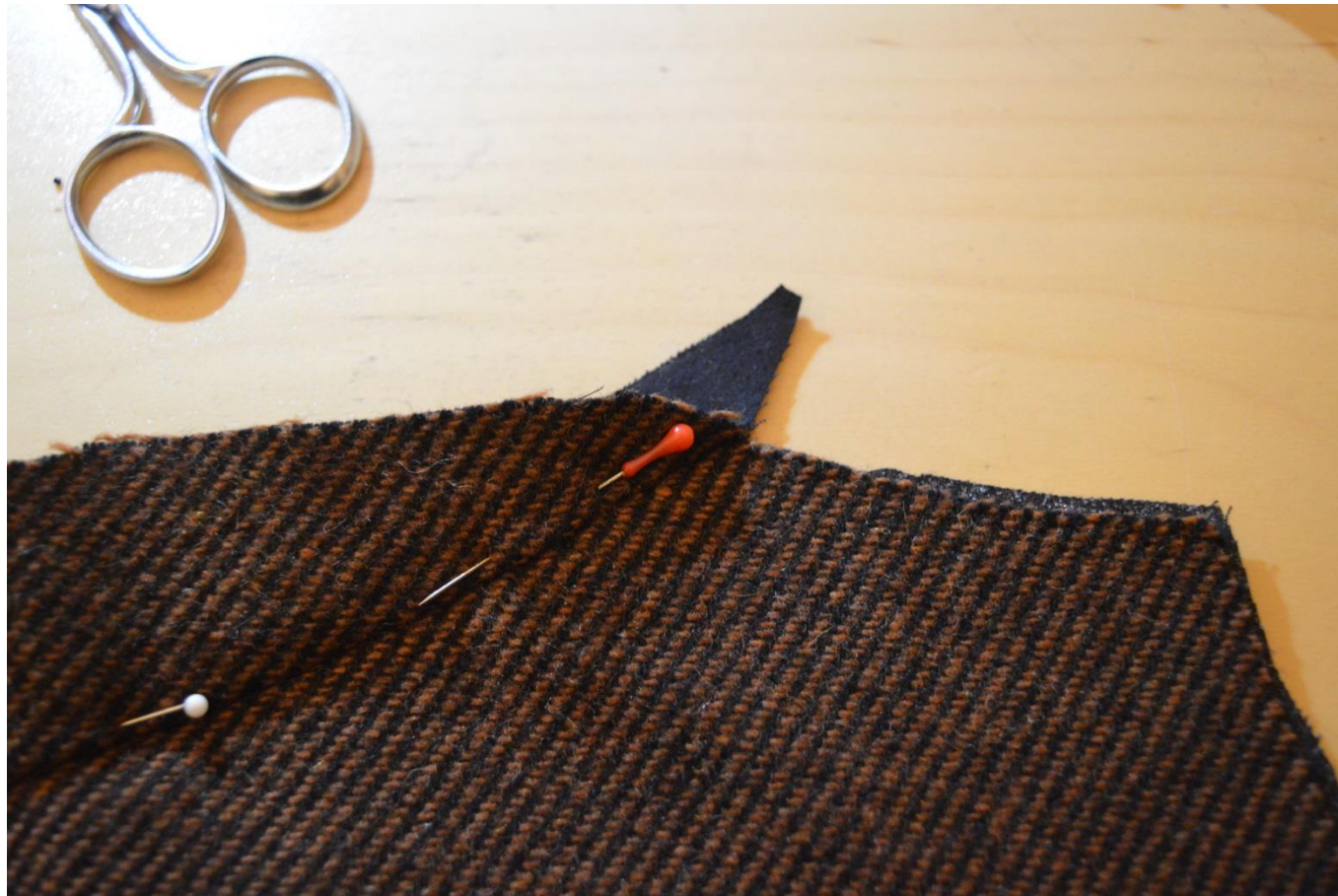
Coudre le dessus de col et le pied de col thermocollé endroit contre endroit (ces deux pièces sont thermocollées)



Rabattre la marge de couture vers le pied de col et surpiquer à quelques millimètres de la couture



Tailler la marge de couture qui dépasse



Voici votre 1^{er} col assemblé.

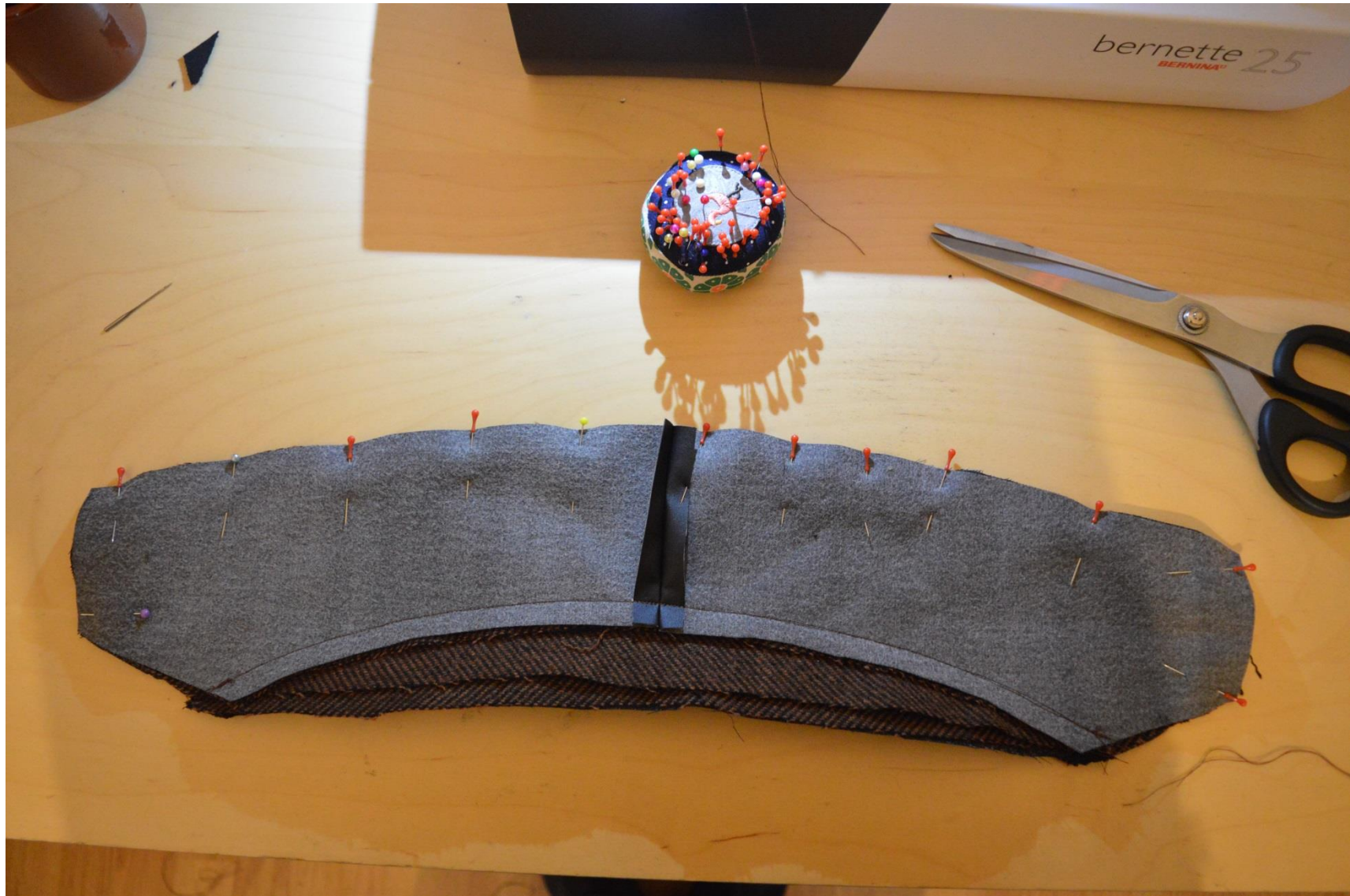


Faire de même avec le dessous de col et l'autre pied de col non thermocollé. (mon dessous de col est en simili cuir, mais du fait d'une petite chute je n'ai pas pu couper mon patron sur le pli ce qui explique cette couture du milieu)



Assembler les deux cols ainsi formés endroit contre endroit sur les côtés extérieurs et sur le côté opposé au pied de col





Dégarnir les angles et retourner sur l'endroit



Le col du dessous va naturellement se positionner du fait qu'il est plus petit



Pas à Pas / Yona Wrap Coat, Named Clothing



<http://masterclasscouture.wordpress.com>

Assembler les parementures thermocollées : vos deux parementures devant de part et d'autre de la parementure du col, endroit contre endroit





Positionner votre parementure assemblée le long de l'ouverture du manteau, endroit contre endroit, et assembler uniquement la petite couture du bas en vous arrêtant à 1 cm (ou votre marge de couture) du bord





Pas à Pas / Yona Wrap Coat, Named Clothing



<http://masterclasscouture.wordpress.com>

Pas à Pas / Yona Wrap Coat, Named Clothing



<http://masterclasscouture.wordpress.com>

Bâtir à la machine votre col sur l'encolure, endroit contre endroit, en cousant à 5 mm du bord.
Les extrémités du col doivent se positionner à quelques millimètres du « creux » des devants



Pas à Pas / Yona Wrap Coat, Named Clothing



<http://masterclasscouture.wordpress.com>

Pas à Pas / Yona Wrap Coat, Named Clothing



<http://masterclasscouture.wordpress.com>

Positionner votre parementure par-dessus votre col bâti et épingler la sur tout le tour de votre encolure



Votre col est donc « pris en sandwich » entre le corps du manteau et la parementure thermocollée



Pas à Pas / Yona Wrap Coat, Named Clothing



<http://masterclasscouture.wordpress.com>

Replier votre ourlet du bas des devants sur 4 cm (la marge d'ourlet conseillée)



Pas à Pas / Yona Wrap Coat, Named Clothing



<http://masterclasscouture.wordpress.com>

Finir d'épingler vos parementures sur tout le long et coudre d'un seul tenant en partant d'un ourlet du manteau, en remontant jusqu'à l'encolure et en descendant sur l'autre ourlet.

Prenez votre temps le long de l'encolure : il y a beaucoup d'épaisseur de tissu ^^



Dégarnir l'encolure dans les arrondis, les angles pour avoir un vêtement net sur l'endroit



S'aider du fer à repasser pour bien aplatir le col



Pas à Pas / Yona Wrap Coat, Named Clothing



Il est temps de coudre la ceinture : elle est composée de 2 morceaux, x2 puisqu'elle est doublée. Coudre endroit contre endroit le long du côté droit (le bord qui se trouve à droite que cette photo)



Assembler vos deux ceintures ainsi formées en les superposant endroit contre endroit, et en cousant sur tout le pourtour (laisser une ouverture de 15 cm pour la retourner sur l'endroit)



Recouper vos marges de couture à 5 cm pour faciliter la mise sur l'endroit et dégarnir les points pour avoir un rendu bien net. Fermer l'ouverture à la main et/ou surpiquer



Prendre votre pièce du passant de ceinture (cette photo est fausse, il n'en faut qu'un ^^)



Surfiler les longs bords



Rabattre un côté et le surpiquer



Rabattre l'autre côté par-dessus et le surpiquer également



Voici votre pièce finie qu'il faut couper en deux pour obtenir les deux passants



Pas à Pas / Yona Wrap Coat, Named Clothing



<http://masterclasscouture.wordpress.com>

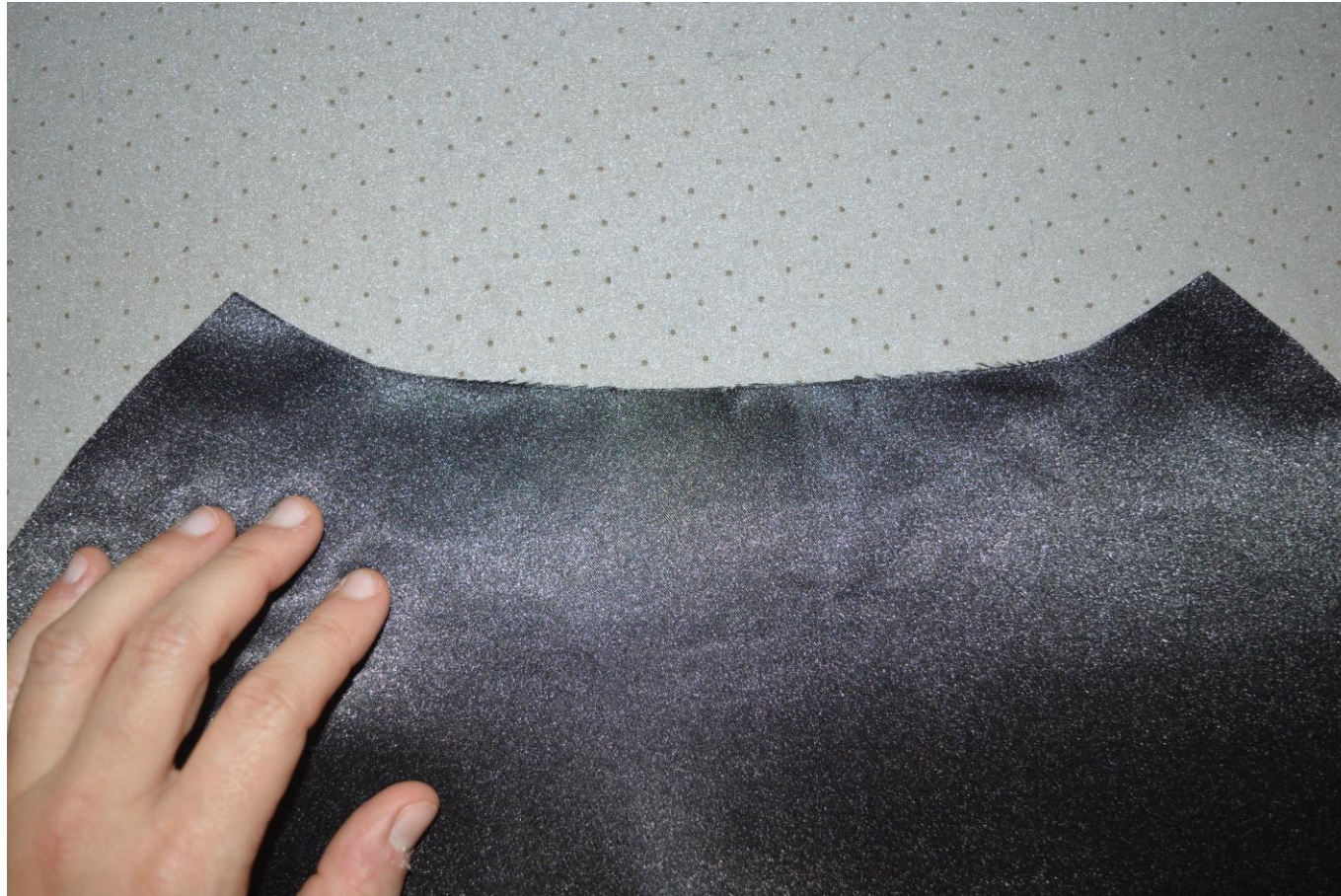
Positionner les deux passants sur la couture du côté du manteau à la hauteur désirée



L'extérieur de votre manteau est maintenant terminé, prenez le temps d'admirer votre travail
(le plus dur est fait !)



Passons à la doublure. Prendre la pièce du dos coupée sur le pli



Prendre le repère de gauche et le faire superposer au repère du milieu, endroit contre endroit.
Faire de même pour l'autre repère.



Voici ce que vous obtenez sur l'envers du tissu



Répéter cette opération avec les repères du bas de la doublure



Positionner les emmanchures de la manche dos sur le dos, endroit contre endroit et coudre



Faire de même pour les devant : Positionner les manches devant sur les emmanchures des deux devant, et coudre endroit contre endroit



Superposer vos devants sur votre dos, endroit contre endroit, et coudre le long de la couture du milieu des manches



Pour finir, coudre de l'ourlet des manches, jusqu'à l'ourlet du bas, d'un seul trait.



Votre doublure est maintenant totalement cousue. Nous allons l'assembler à l'extérieur du vêtement.

Positionner votre extérieur endroit vers vous, en dépliant les parementures



Faites superposer votre doublure et épingler la tout le long. L'envers de votre doublure est donc face à vous.



Coudre en prenant soin de laisser une ouverture de 15 cm pour retourner votre manteau

Retourner votre vêtement sur l'endroit



Vous y êtes presque ! Il reste à assembler la doublure et l'extérieur aux manches et à l'ourlet du bas

Bien repasser vos manches pour qu'il n'y a pas de pli, et que les doublures des manches ne tournent pas dans votre vêtement.

Marquer votre marge de couture au niveau de la doublure des manches



Passer votre main par l'ouverture de la doublure, votre main se trouve entre les deux épaisseurs du vêtement donc. Attraper la marge de couture de la doublure des manches et le bord de la manche en lainage. Faites bien attention de prendre la manche avec la doublure de la manche correspondante (dos avec dos et devant avec devant). Tirer ces marges et les faire ressortir par l'ouverture



L'ourlet des manches doit être cousu en deux temps : Coudre un premier côté en partant de la couture et en déroulant progressivement jusqu'à l'autre couture. Faire un point d'arrêt.



Remettre votre manche à l'endroit



Répéter cette opération en allant attraper les marges de couture restantes



Ressortir par l'ouverture et coudre le côté restant. Remettre la manche sur endroit et bien repasser votre travail.



Votre marge d'ourlet de la manche extérieure étant de 4 cm, la doublure est cachée et ne remontera pas



Maintenant, il vous faut répéter cette opération délicate pour l'autre manche. Courage !



Il ne reste que l'ourlet du bas à coudre pour finir

Remettre votre vêtement sur l'envers par l'ouverture. Epingler votre ourlet du bas sur toute la longueur et coudre



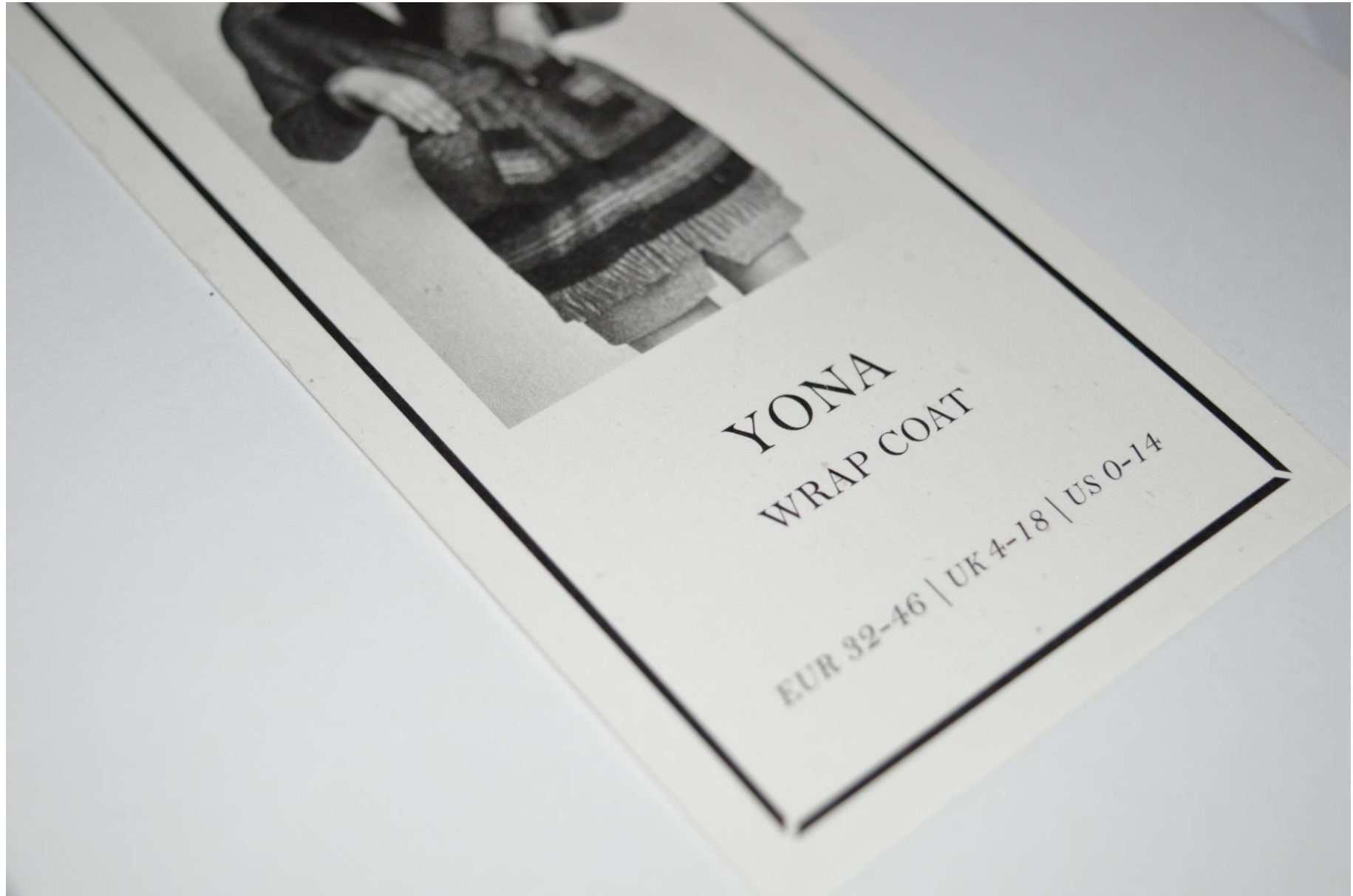
Retourner (pour la dernière fois) votre vêtement sur l'endroit et admirer votre travail. Bien repasser les ourlets. Je n'ai pas jugé nécessaire pour mon manteau de fixer les marges de couture intérieures : mon manteau tombe bien et les ourlets ne remontent pas. Si besoin, revenir sur l'envers de votre vêtement et fixer votre marges de couture de l'ourlet avec quelques points à la main.

Optionnel : Coudre 3 boutons aux emplacements prévus sur le devant droit au porté. Et coudre les boutonnières sur l'autre côté.

Voilà, votre vêtement est fini !

Clo & Sandra

Pas à Pas / Yona Wrap Coat, Named Clothing



<http://masterclasscouture.wordpress.com>

